

結果報告□10月来館モニター「きざみうなぎの蒲焼き」の試食アンケート

【テーマ・商品】

きざみうなぎの蒲焼き

現行規格:55g×2 価格:本体 880円 税込 980円

【モニター目的】

お買い得感のあるきざみうなぎ製品の利用が増えており、出来るだけお買い得感を維持するため、タレの見直しを行うに当たり、現行のタレと試作品とで比較試食を行いたいと思います。

【回答期間】

10/9

【回答者数】 40名

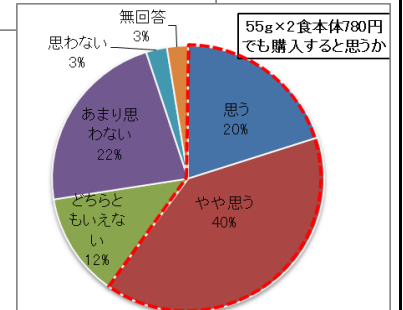
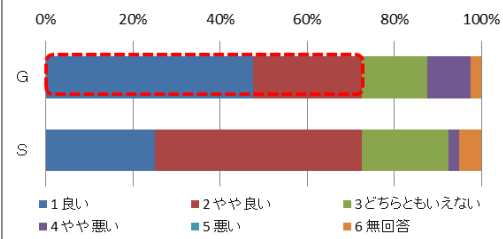
■総評

個別の評価ではG(現行品)、S(試作品)で若干のバラつきが見られましたが、全体のバランスでは全年代で「良い・やや…」の割合が73%と全く同じになりました(「良い」のみの割合はGの方が多くなっています)。価格の受容性については、原料の高騰により2食で総額800円を超えているにもかかわらず6割の方が「購入したいと思う・やや…」と回答され、うなぎ需要の強さを伺わせませす(年代が上がるほど購入意向は強くなります)。

個別の評価結果(G:現行品 S:試作品)

- ・見た目(ちょうど良い):G58%、S38%…Gを濃いとされる方が40%、Sを淡いとされる方が48%ありました。
- ・香り(良い・やや…):G80%、S60%…特にファミリー層でGの評価が高く(91%)なっています。
- ・タレの醤油辛さ(ちょうど良い):G63%、S63%…子育て層では、Sを薄いと評価が多く(40%)なっています。
- ・タレの甘さ(ちょうど良い):G50%、S60%…Gを甘いとする方が40%、Sを弱いとする方が23%ありました。子育て&シニアの約8割がSの甘みを弱く感じています。
- ・タレの粘り(ちょうど良い):G80%、S53%…Gを強いとする方は18%、Sを弱いとする方が45%ありました。特に子育ての80%が弱く感じています。
- ・タレの量(ちょうど良い):G60%、S55%…Sが少ないとする方が25%ありましたが、シニア層ではSを良いとする率(71%)が高く なっています。
- ・うなぎの食感(ちょうど良い):65%…柔らかいとされる方は35%あり、特にファミリー層で高く(48%)なっています。
- ・1切れの大きさ(ちょうど良い):75%…小さいとされる方が25%あり、年代が下がるほどその率が高くなります。

全体的なバランス



■組合員の声

- ・手軽にうなぎどんぶりができて便利だと思います。Gのタレは味が濃すぎて、粘りも強すぎるように感じたのでもっとうす味でもおいしいと思います。(甘さも強すぎる)
- ・タレの見た目はGの方が照りが良く美味しそうに感じましたが弱干、醤油辛い気がしました。Sの方は少しあっさりしすぎかとも思いますが、味のバランスは良いと思います。
- ・コープのきざみうなぎは便利なので時々利用しています。Gは味が濃すぎ、Sは薄いのでこの中間ぐらいが好みです。
- ・Sの方はうなぎの味もしっかりわかっておいしかった。Gの方はたれにからまりすぎて、うなぎの味よりたれの味の方が勝っていた。
- ・Sの照りが少なくて見た目が残念。どんぶりで食べる時にごはんをタレで食べるかんじよりもうなぎについたしっかり味で食べたいのでGの方が好み。Sの方は子供用なかんじがする。